

あたごはま

今月のめあて

感謝の気持ちをもとう。



- ・給食を残さず食べよう。
- ・身の回りの人に感謝しよう。

平成30年 新年あけましておめでとうございます

年末恒例となった感がある「今年の漢字」。日本漢字能力検定協会は、「北」が2017年の漢字に選ばれたと発表しました。度重なる弾道ミサイルの発射や核実験の強行など「北」朝鮮の動向に脅威と不安を感じた年であること、九州「北」部豪雨により甚大な被害が発生したこと、大谷翔平選手の大リーグへの移籍や、早稲田実業高校の清宮幸太郎選手の入団など「北」海道日本ハムファイターズに注目が集まったことなどがその理由としてあげられていました。

本年は戌年です。「戌」の本来の読みは「じゅつ」作物を刃物で刈り取りひとまとめに締めくくる様子を表した字であるとのこと。私達も戌年にあやかって、今までの教育活動の成果を見直し、次へのステップにする年にしたいと考えます。

皆様、本年も、どうぞよろしくお願いいたします。



二学期制について -質問にお答えします-

12月8日の学級懇談会の時間を拝借し、「二学期制」の趣旨やメリット・課題について説明させていただきました。その後、皆様よりいくつかのご質問をいただきましたので、紙面を借りてお答えさせていただきます。

Q: 他校で実施して好評だったことを教えて欲しい

A: 二学期制にすると長期休業前に通信表を作成する必要がなくなります。その時間的ゆとりを活用して行う児童と担任の面談や夏休みに実施する個人懇談(希望者のみ)が好評であると聞いています。

Q: 低学年は細かな目標設定が必要なので「三学期制」がよいと思うが……。

A: 先日でも説明させていただきましたが、来年度、二学期制を実施する際には、前期・後期の途中で中間評価を実施し、結果に応じた「補充・発展学習」を行うことにしています。学期は2つですが、事実上年間を4期に分けて授業を行うことになり、短期的な目標設定と評価が可能になると考えています。

Q: 「秋休み」があると、幼・小・中の休みがバラバラになり困ることになると考えるのですが……。

A: 「秋休み」をとることは考えていません。したがって、前期の終業式と後期の始業式の日取りが変わるだけで、授業日は今と全く変わりません。心配なさる必要はないと考えます。

* そのほかにも、「今年から午前中5時間が始まったばかりで、効果が不明のまま、二学期制を取り入れるのは不安」や「小学校は二学期制、中学校にあがると三学期制となると子どもが戸惑うのではないか」という心配の声もいただきました。重ねての説明で恐縮ですが、二学期制になっても、終業式と始業式の日取りが変わるだけであり、授業日は今と全く変わりませんので、必ずしも小中が足並みを揃える必要はないと考えます。これらのことも含めて、質問や疑問の声には真摯にお応えしていきたいと考えています。1月25日の人権学習参観にあわせ、13時40分よりランチルームで質問会を開催しますので、お気軽においでください。

もちつき会

12月2日、おやじの会並びにPTAの皆様の協力のもと「もちつき会」を実施しました。

本年度は、「もちつき」を5年生の総合的な学習の時間に位置づけたこともあり、前日準備、当日の運営とかたづけに5年生が大活躍しました。

当日、朝早くからお手伝いいただいた「おやじの会」の皆様、運営を支えてくださったPTA役員、つき手、まるめ手として活躍された保護者の皆様、ありがとうございました。心よりお礼申し上げます。



もちつき会で活躍する5年生

1月の主な行事(確定)

1	祝	元日	
8	祝	成人の日	
9	火	第3学期始業式	
10	水	給食開始	
11	木	お話の会(6年) PTA役員会 10:30	
12	金	交通指導(15日まで)	
15	月	図書ボランティアイベント	
18	木	PTA運営委員会 10:30 クラブ活動	



19	金	西区音楽会(3・4年生)
22	月	租税教室(6年) 給食週間 1/22~2/2
25	木	人権学習参観・懇談会
29	月	科学わくわく出前授業(3年) 帽子を販売する仮想店舗で意思決定について学ぶ学習CAPS(6年対象) 1/29~2/9

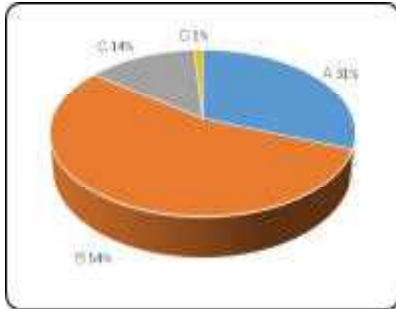
2月の主な行事(変更あり)

1	木	テレビ朝会 クラブ活動(見学)
3	土	土曜授業 地域合同避難訓練
5	月	福岡市科学館見学(4年)
15	木	クラブ活動(最終)
20	火	姪浜中学校新入生説明会
22	木	委員会活動(4年参加)
23	金	学級懇談会・学校教育説明会 二分の一成人式(4年) 感謝の会(6年)

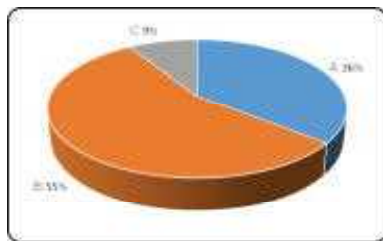
平成29年度 第9号(1月号)

「学校評価アンケート(学校教育に関する項目)」の結果集計をお知らせいたします。

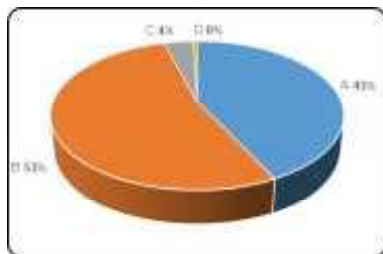
①子どもたちは、学校で「すすんで発表」していますか。



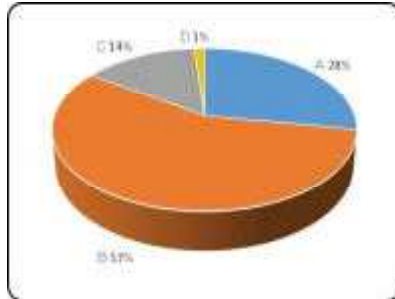
⑤学校は、外国語活動を通して表現力を育てていますか。



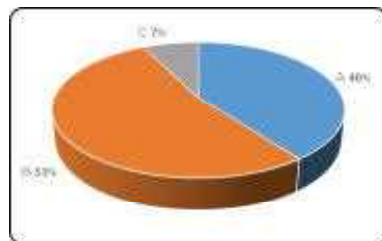
⑨学校は、整備された安全・安心な環境になっていますか。



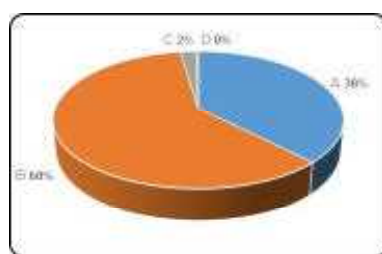
②子どもたちは、学校で「やさしい言葉」を使っていますか。



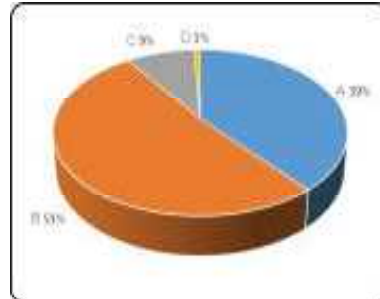
⑥学校は、お子様の事で気軽に相談できますか。



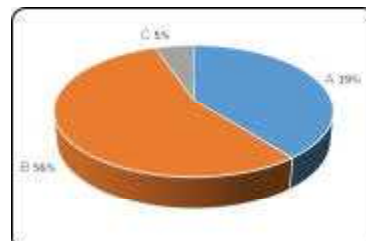
⑩学校は、子どもたちの伸びや学びを適切に評価していますか。



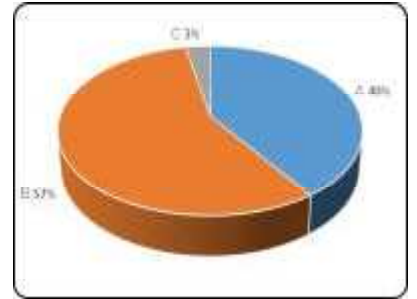
③子どもたちは、学校で「心をこめて掃除」をしていますか。



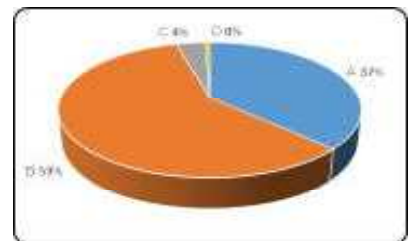
⑦学校は、子どもたちのことを理解しようとしていますか。



④学校は、わかりやすく楽しい授業を行っていますか。



⑧学校は、子どもたちの間違っ行動を適切に指導していますか。



【評価規準】

A・・・「とても満足している」 B・・・「おおむね満足している」
C・・・「若干努力を要する」 D・・・「かなり努力を要する」

* 設問については、スペースの関係で皆様にお配りしたものと異なり同様な意味をもつ文に変更していることをご了承下さい。

学校評価アンケートへのご協力に感謝いたします。

今回、学校公開週間に合わせた「学校評価アンケート」のご協力ありがとうございました。皆様のご協力のおかげをもちまして、89.0 % (392/440) という高い回収率を達成することができました。また、無回答も極めて少ないことから、この集計結果は、保護者の皆様の本校教育に対する満足度を示したものであると考えよと判断しました。ご協力に心より感謝致します。

なお、この結果は、学校の自己評価の参考とさせていただくとともに、学校だよりやホームページでも公表致します。また、学校サポーターの皆様にデータを提供し、学校関係者評価の参考にしていただく予定です。

さて、学校教育にかかる 10 の質問ですが、ほとんどの項目で 80 %を越える評価をいただきました。学校では、生データをもとに保護者の皆様の満足を導き出しました。以下の表をご覧ください。

設 問	満足度	設 問	満足度
①子どもたちは、学校で「すすんで発表」していますか。	78.7 %	⑥学校は、お子様の事で気軽に相談できますか。	83.1 %
②子どもたちは、学校で「やさしい言葉」を使っていますか。	77.7 %	⑦学校は、子どもたちのことを理解しようとしていますか。	83.5 %
③子どもたちは、学校で「心をこめて掃除」をしていますか。	82.1 %	⑧学校は、子どもたちの間違っ行動を適切に指導していますか。	83.1 %
④学校は、わかりやすく楽しい授業を行っていますか。	84.3 %	⑨学校は、整備された安全・安心な環境になっていますか。	84.4 %
⑤学校は、外国語活動を通して表現力を育てていますか。	81.7 %	⑩学校は、子どもたちの伸びや学びを適切に評価しています	83.8 %

* 満足度は、Aを4点、Bを3点、Cを2点、Dを1点として集計した合計得点を回答者数×4点で割った数値を百分率で表しています。

①から③は学校における児童の様子に関する設問です。児童アンケートでは「あいさつ 89 %」「そうじ 84 %」「やさしい言葉 84 %」と高い自己評価でしたが、保護者の評価では掃除を除いて8割を下回りました。今後とも適切な手だてを継続的に講じていきたいと思ひます。④と⑤は日常の授業に関する設問です。一定の評価をいただきましたが、昨年と比較すると、やや低い数値にとどまっています。⑥から⑩は、教職員の職務に向かう態度・姿勢や学校の環境についての設問です。これに関しましても 80 %以上の満足度を得ていることから皆様の目に映る学校はおおむね安心できる場であると考えましたが、90 %に届く設問がひとつもないことから、「学校ガンバレ」という激励をいただいたものと受け止めています。

今後とも教育活動や学校環境の向上に向け努力して参りますので、ご支援の程よろしくお願ひ致します。